

VANTRUE

E360 **E** 360

使用說明書 V1.1



vantrue.com

truly driven.



VANTRUE



facebook



Instagram



LINE



YouTube

目錄

1. 包裝清單	01
2. 部件說明	02
2.1 主機部件說明	02
2.2 屏幕圖標說明	03
3. 安裝說明	04
3.1 請安裝內存卡	04
3.2 安裝車充	04
3.3 安裝分體式黏膠支架	05
3.4 安裝車後鏡頭線	07
3.5 安裝車後鏡頭	07
3.6 手持模式安裝	08
4. 菜單簡介	08
4.1 觸控方式說明	08
4.2 菜單說明	12
5. 功能說明	19
5.1 E360與APP的連接	19
5.2 APP主要功能	22
5.3 E360行車模式功能	26
5.4 手持模式功能	36
5.5 E360升級方式	37
5.6 文件回放	39
6. 規格參數	40
7. 售後服務	41

溫馨提示

1. 請在使用前仔細閱讀說明書；
2. 行車記錄儀必須通電使用才能工作；
3. 請勿在行駛過程中調試產品或使用手機觀看行車視頻，注意行車安全；
4. 本產品需要插入SD卡使用，請使用功能正常的SD卡；
5. 請勿自行拆卸行車記錄儀外殼或自行維修，若產品出現故障，請與VANTRUE官方聯繫。
6. 請勿將行車記錄儀安裝在可能會遮擋行車視線的位置；
7. 請遠離高溫潮濕環境使用本產品；
8. 為提升產品體驗，會不定期更新產品固件，如有需要，可更新固件進行體驗；
9. 請勿將行車記錄儀安裝在乘車人員的正前方，以防意外脫落造成安全隱患；
10. 請在法律允許的範圍內使用本產品。

1. 包裝清單

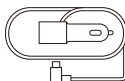


A. E360主機

*設備暫無防水功能，請遠離水源使用



B. GPS支架



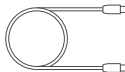
C. 車充(3.5m)



D. 備用粘膠



E. 靜電貼



F. USB數據線



G. 線扣

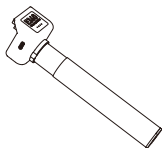
選配配件



H. 車後鏡頭

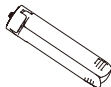


I. 車後鏡頭線
(6m)



J. 手持支架

*設備暫無防水功能，請遠離水源使用



K. 三角支架



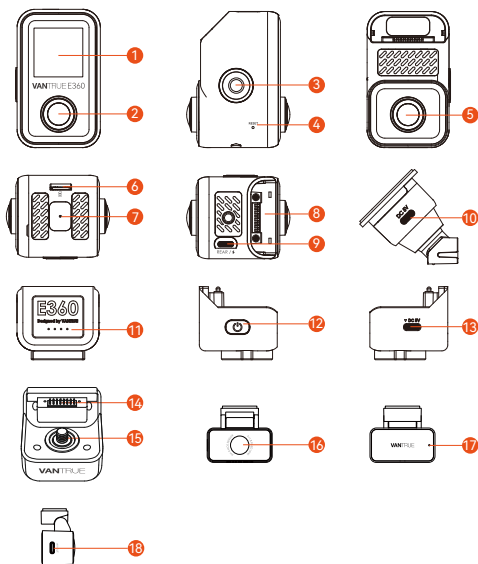
L. VANTRUE
降壓線



M. LTE模塊

2. 部件說明

2.1 主機部件說明



1. 顯示屏
2. 車內鏡頭
3. SOS按鍵(開關機按鍵)
4. 復位鍵
5. 車前鏡頭
6. 內存卡卡槽
7. 麥克風
8. 支架連接口
9. 車後鏡頭接口
10. 電源接口
11. 手持支架電量指示燈
12. 手持支架電源按鍵
13. 手持支架充電接口
14. 手持支架連接口
15. 手持支架固定螺絲
16. 車後鏡頭
17. 車後鏡頭指示燈
18. 車後鏡頭連接口

E360主機指示燈說明

常亮	表示待機中
呼吸	表示錄影中
頻閃	表示軟件升級中

E360後鏡頭指示燈說明

常亮	通電中
熄滅	未通電

2.2 屏幕圖標說明

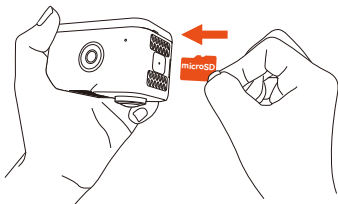


3. 安裝說明

E360分為車內使用場景以及車外使用場景，根據場景不同，安裝方式有所不同。車內使用場景，請根據以下推薦安裝步驟進行安裝：

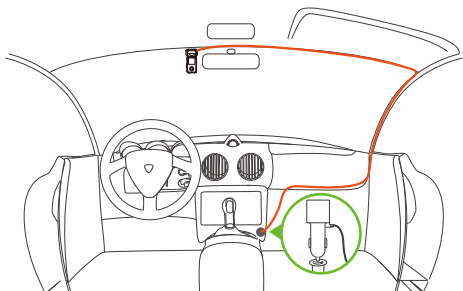
3.1 請安裝內存卡

根據圖示方向，插入內存卡，建議使用VANTRUE品牌內存卡，或者是其他品牌的U3級別內存卡。



3.2 安裝車充

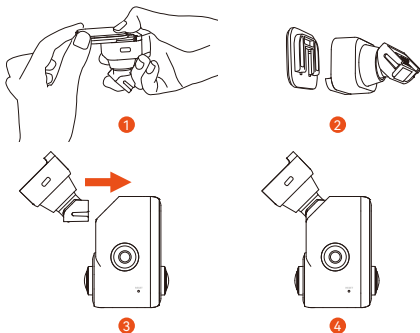
將車充插入點煙器中，並將車充線沿汽車A柱縫隙收納。



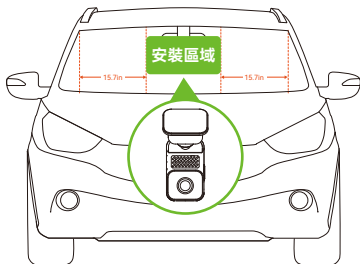
在收納車充線或後鏡頭線時，可以使用線扣進行固定。將線扣粘貼在合適的位置後，將線材固定在扣內即可。

3.3 安裝分體式黏膠支架

E360採用分體式黏膠支架，根據圖示，取下分體式支架底座，並將支架與E360主機連接起來。



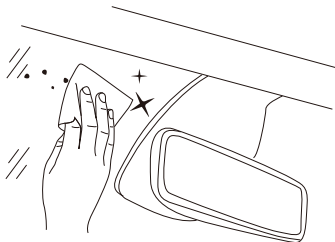
安裝支架底座時，可以參考下圖推薦安裝位置。



注意：

E360主機的安裝位置與汽車A柱的距離要大於40CM，建議安裝在前擋風玻璃的正中間，或距離兩側A柱40CM以上的區域。

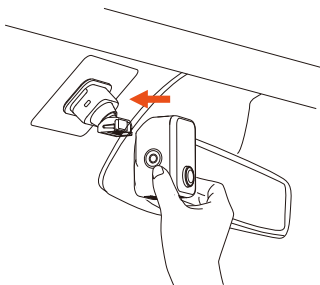
確認好支架安裝位置後，使用乾淨的清潔工具，清潔安裝位置。



撕開支架底座保護膜，對準安裝位置，用力按緊。

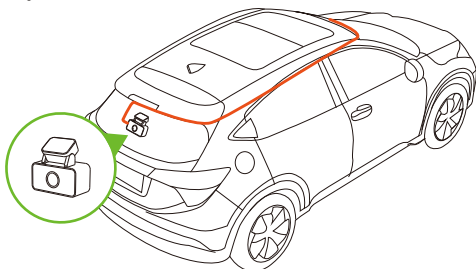


最後將E360主機與支架底座鏈接起來即可。



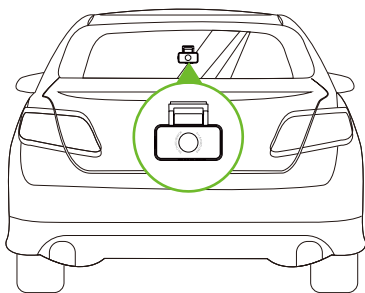
3.4 安裝車後鏡頭線(車後鏡頭選配，需另行購買，或直接購買 E360 Plus或Ace Bundle。)

請根據下圖指示進行車後鏡頭線安裝，安裝時，根據實際的汽車長度，收納線材，避免線材垂掛遮擋，影響駕駛安全。



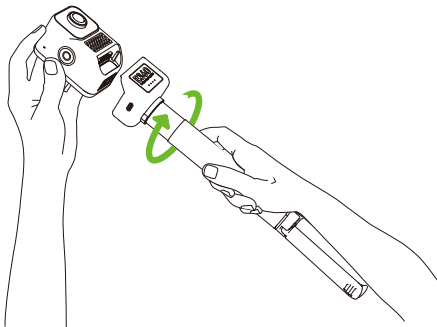
3.5 安裝車後鏡頭

車後鏡頭建議安裝在後車窗玻璃中央位置，建議避開除霧線，並根據實際錄影情況，調整車後鏡頭錄影角度。



3.6 手持模式安裝（手持支架選配，需另行購買，或直接購買 E360 Ace Bundle。）

E360主機與分體式黏膠支架分離後，可以安裝在手持支架上，轉變為手持模式，方便用戶戶外使用。

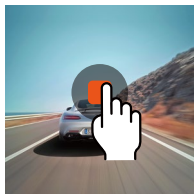


4. 菜單簡介

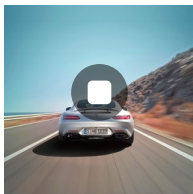
4.1 觸控方式說明

E360行車記錄儀主要以觸控方式操作菜單，以下是E360的觸控方式說明。

開始/暫停錄影



單擊錄影暫停



單擊錄影開始

*注意:

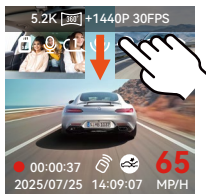
手持模式默認為不錄影，需手動點擊屏幕錄影圖標後，才會開始錄影。

調整屏顯切換

E360在錄影界面，左右滑動可以切換屏顯畫面。



進入/退出菜單



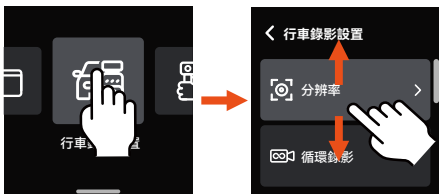
屏幕頂部
下划進入菜單設置



在菜單頂部下劃或者
菜單底部上劃退出菜單

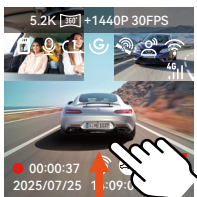
菜單設置操作

進入二級菜單後，上下滑動瀏覽菜單選項，單擊菜單選項進入對應菜單設置，點擊< 返回上一級菜單。

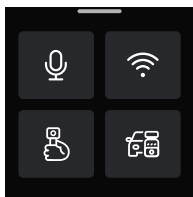


快捷菜單設置操作

在錄影界面，上划進入快捷菜單界面。

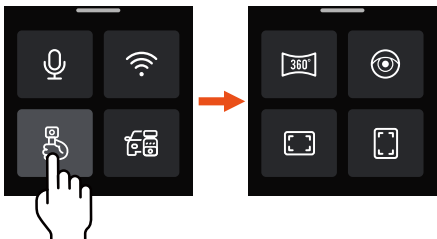


錄影界面底部上劃



快捷菜單界面


單擊手持模式圖標可快捷設置手持模式分辨率。




快捷圖標說明

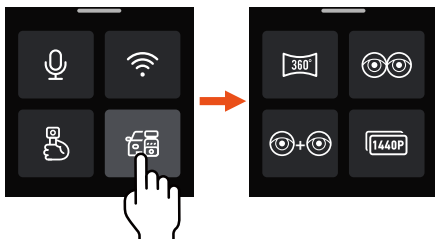
 點擊切換為5.2K全景30FPS分辨率

 點擊切換為雙魚眼 30FPS分辨率


 點擊切換為1440P+1440P 30FPS 16:9分辨率

 點擊切換為1440P+1440P 30FPS 9:16分辨率

單擊行車模式  圖標，可快捷設置行車模式分辨率。




快捷圖標說明

 當E360為雙鏡頭時，點擊切換為5.2K全景30FPS分辨率


當E360為三鏡頭時，點擊切換為5.2K全景+1440P 30FPS分辨率

 當E360為雙鏡頭時，點擊切換為雙魚眼30FPS分辨率

當E360為三鏡頭時，點擊切換為雙魚眼+1440P30FPS分辨率

 當E360為雙鏡頭時，點擊切換為魚眼+魚眼30FPS分辨率

當E360為三鏡頭時，點擊切換為魚眼+魚眼+1440P 30FPS分辨率

 當E360為雙鏡頭時，點擊切換為1440P+1440P 30FPS分辨率

當E360為三鏡頭時，點擊切換為1440P+1440P+1440P 30FPS分辨率

4.2 菜單說明

4.2.1 行車錄影設置



a. **分辨率：**E360行車記錄儀行車模式分辨率有以下幾種：

車前+車內+車後分辨率

5.2K 全景+1440P 30FPS

雙魚眼+1944P 30FPS

雙魚眼+1440P 30FPS

魚眼+魚眼+1944P 30FPS

魚眼+魚眼+1440P 30FPS

1944P+1944P+1944P P30

1440P+1440P+1440P P30

1440PX2 P60+1440P P30

1440P+1440P+1080P P30

1080P+1080P+1080P P30

車前+車內分辨率

5.2K 全景 30FPS

雙魚眼 30FPS

魚眼+魚眼 30FPS

1944P+1944P 30FPS

1440P+1440P 30FPS

1440P+1440P 60FPS

1440P+1080P 30FPS

1080P+1080P 30FPS

車前+車後分辨率

魚眼+1944P 30FPS

魚眼+1440P 30FPS

1944P+1944P 30FPS

1440P+1440P 30FPS

1440P+1080P 30FPS

1080P+1080P 30FPS

車前分辨率

魚眼 30FPS

2592x1944P 30FPS

2592x1944P 60FPS

2560x1440P 30FPS

2560x1440P 60FPS

1920x1080P 30FPS

b. **畫質：**默認為標準模式，可選擇開啟PlatePix™模式。

c. **循環錄影：**默認1分鐘，此功能包含了4個選項，分別是關閉、1分鐘、3分鐘、5分鐘。

- d. **紅外燈設置：**可分別設置車前鏡頭和車內鏡頭的紅外燈開關模式，可設置自動、開、關，車前鏡頭紅外模式默認關閉，車內鏡頭紅外模式默認為自動。
- e. **PanoVis™拼接設置：**根據設置分辨率，會有不同的默認拼接模式，全景分辨率下，默認為居中拼接；雙魚眼分辨率下，默認為左右拼接。
- f. **碰撞靈敏度：**選擇用戶需要的碰撞靈敏度等級，分別有三個方向（前後/左右/上下），六個等級選項1/2/3/4/5/關閉選擇，默認3等級。
- g. **隱私模式：**默認關閉，開啟後，視頻錄製會以三段循環模式進行。
- h. **錄影音頻：**默認開，這裡可設置錄音開/關。
音頻降噪：默認開啟，通過動態降噪，調節錄影音頻效果。可以選擇關閉。
- i. **曝光補償：**可以分別設置車前、車內、車後的鏡頭曝光值，默認+0.0，通過此選項可以調整鏡頭的曝光度高低。
- j. **錄影指示燈：**默認開啟，調整錄影指示燈開啟或者關閉。
- k. **HDR：**默認打開，可以調整車前+車內鏡頭的HDR開關，以達到更好的平衡錄影效果，可以選擇關閉。
HDR定時器：默認關閉，選擇開啟後，可以根據設定時間自動開啟何自動關閉。
- l. **PlatePix™定時器：**默認關閉，開啟後，會根據設定時間，打開和關閉PlatePix™模式。
- m. **旋轉顯示：**默認關閉，可以分別開啟車前+車內鏡頭何和車後鏡頭的旋轉顯示。
- n. **鏡像：**默認開啟，在行車模式時，可分別調整車內鏡頭與車後鏡頭顯示畫面顯示為鏡像模式。
車牌號設置：可設置9位車牌號，可在錄影視頻的水印中查看。
- o. **標籤戳：**在錄影視頻中顯示時間日期、VANTRUE品牌名稱、車牌號、GPS位置信息、車速，默認全部開啟。
- p. **縮時錄影：**默認關閉，用戶可以選擇開啟1FPS/5FPS/10FPS/15FPS。

- q. **停車監控模式：**在這裡可設置用戶所需要的停車模式，分別有碰撞偵測/移動偵測/低比特率錄影/低幀率錄影/關，默認關閉。
- r. **停車監控設置：**此功能包含偵測鏡頭設置、停車微光夜視、移動偵測區域、停車碰撞偵測模式、停車紅外燈模式調整。
- s. **LTE設置：**此功能需要連接LET模塊後使用，默認實時推送消息、使用每日300MB數據流量、碰撞視頻省流量上傳、疲勞駕駛通知、超速駕駛通知，用戶根據需要更改設置。
- t. **疲勞駕駛提醒：**默認關閉，開啟後可以選擇提醒時間，到達提醒時間後，記錄儀會發出警報。
- u. **超速駕駛提醒：**默認關閉，開啟後可以選擇駕駛速度，超過速度後，記錄儀會發出警報。
- v. **里程統計：**默認打開，打開此功能會記錄行車裡程信息，可通過APP內WiFi連接模式中找到里程統計功能，分析和導出里程統計數據。
- w. **GPS設置：**GPS默認開啟，GPS開關、速度單位設置、GPS信息都在此功能下。

4.2.2 手持錄影設置



- a. **分辨率：**手持錄影模式僅支持設置雙鏡頭分辨率，分辨率選擇分別有--
5.2K 全景 30FPS
雙魚眼 30FPS
魚眼+魚眼 30FPS
1944P+1944P 30FPS 4:3
1440P+1440P 30FPS 16:9
1440P+1440P 60FPS 16:9
1440P+1440P 30FPS 9:16
1440P+1440P 60FPS 9:16
- b. **分段錄影：**手持錄影模式下，默認5分鐘分段錄影，可選擇3分鐘/10分鐘/15分鐘。
- c. **循環錄影：**默認為開啟，會循環覆蓋錄影文件，可選擇關閉。
- d. **PanoVis™拼接設置：**根據設置分辨率，會有不同的默認拼接模式，全景分辨率下，默認為居中拼接；雙魚眼分辨率下，默認為左右拼接。
- e. **縮時錄影：**默認關閉，用戶可以選擇開啟1FPS/5FPS/10FPS/15FPS。
- f. **紅外燈設置：**默認自動模式，可選擇開/關紅外模式。
- g. **錄影音頻：**默認開，這裡可設置錄音開/關。
- h. **音頻降噪：**默認開啟，通過動態降噪，調節錄影音頻效果。可以選擇關閉。
- i. **曝光補償：**可設置鏡頭曝光值，默認+0.0，通過此選項可以調整鏡頭的曝光度高低。

- j. **錄影指示燈**：默認開啟，調整錄影指示燈開啟或者關閉。
- k. **HDR**：默認打開，可以調整鏡頭的HDR開關，以達到更好的平衡錄影效果，可以選擇關閉。
- r. **旋轉顯示**：默認關閉，可以開啟鏡頭的旋轉顯示。
- m. **標籤戳**：在錄影視頻中顯示時間日期、VANTRUE品牌名稱、車牌號、GPS位置信息、車速，默認全部開啟。
- * **E360默認為行車模式**，請用戶在錄影界面上劃打開快捷菜單後，選擇手持模式，手持模式生效後，手持錄影設置相關功能才會生效。

4.2.3 系統設置



- a. **語言**：可設置語言有英語、法語、西班牙語、德語、意大利語、簡體中文、俄語、日語、波蘭語、韓語。
- b. **Wi-Fi**：記錄儀Wi-Fi功能下分別有Wi-Fi自動開啟、Wi-Fi模式、Wi-Fi信息選項。
Wi-Fi自動開啟，默認開啟，WiFi會會在10分鐘後關閉；用戶選擇關閉，WiFi需要手動打開。
Wi-Fi模式：默認是5G，打開後可用手機連接WIFI，並通過手機操作E360記錄儀。
Wi-Fi信息：展示WiFi名稱以及WiFi密碼。
- c. **語音識別**：默認標準靈敏度，打開後可識別語音指令，有低靈敏/高靈敏/關閉選項。
- d. **語音內容**：語音識別指令，用戶可以通過不同的指令去遙控記錄儀工作。
- e. **格式化**：格式化內存卡所有數據。

- f. **格式化提醒：**默認關閉，可選擇15天或者1個月後提醒，根據設定當天起計算15天或者是1個月，到達時間後，可選擇“確定”進行格式化，或者選擇“下一次”，若用戶選擇“下一次”後，會重新計算時間。
- g. **日期/時間：**日期與時間有2種設定方式，
 - ①GPS自動更新，默認打開GPS自動更新，GPS自動更新日期時間是根據用戶所在的時區進行的，所以需要選擇正確的時區；
 - ②手動設置日期/時間，可以選擇關閉GPS自動更新，打開手動設置日期/時間，手動校正日期時間。夏令/冬令自動切換，默認關閉，開啟後會根據夏令時與冬令時日期，自動切換。
- * **此功能僅限北美地區，其它地區有可能會造成時間誤差。**

另外，日期格式、時區設置也是在此菜單內。
- h. **屏保設置：**屏保設置默認是關閉狀態，用戶可以選擇30秒、1分鐘、3分鐘屏保時間。
- i. **屏幕亮度：**默認自動模式，自動模式下，記錄儀無人操作10分鐘後，屏幕亮度降低50%；或者設置為高/中/低三個不同等級的亮度。
- j. **音量：**默認音量大小是2檔，最低是0檔，最高是5檔。
- k. **提示音：**根據不同的情況，記錄儀設定了5種提示音，分別是開關機聲音、按鍵音、加鎖提示音、格式化提醒音、異常錄音提示音。所有提示音默認打開。
- l. **光源頻率：**不同國家有不同的光源頻率，為了避免影響錄影，根據不同的地區選擇50Hz或者60Hz的光源頻率。
- m. **系統信息：**查看機器型號、軟件版本號、VANTRUE 官網網址。
- n. **認證信息：**可查看記錄儀的認證信息。
- o. **默認設置：**恢復記錄儀系統默認設置。

4.2.4文件瀏覽

在文件功能中，用戶可以回放視頻文件，查看抓拍圖片，刪除文件內容。



E360記錄儀中的不同類型的文件如下顯示，用戶可以根據對應類型找到相關文件。

文件類型說明：

	A 代表車前鏡頭文件
	B 代表車內鏡頭文件
	C 代表車後鏡頭文件
20300128_140933_00008_N_A.MP4	
20300128_140833_00007_P_B.MP4	
20300128_140733_00006_T_C.MP4	
20300128_140633_00005_S_A.MP4	
年份	N 代表循環錄影文件
日期	T 代表縮時錄影文件
時間	S 代表隱私模式文件
文件序號	E 代表緊急錄影文件

5. 功能說明

主要介紹E360與APP的连接、APP主要功能、E360行車模式功能、手持模式功能，方便用戶快速了解並使用E360記錄儀。

5.1 E360與APP的连接

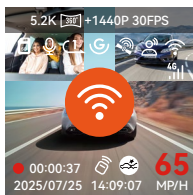
---APP安裝

請使用手機掃描下方二維碼，下載並安裝Vanttrue APP，並根據提示完成安裝。



---連接APP

E360記錄儀開機時，會自動打開WiFi功能，在連接APP之前，請檢查是否打開WiFi功能。



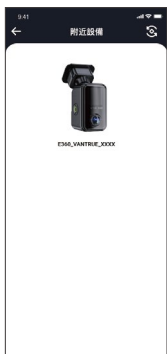
打開APP，選擇添加設備，打開Element系列，找到E360型號並點擊添加。



1



2



3

- * WiFi初始密碼為12345678，如用戶忘記修改的密碼，可以通過恢復記錄儀主機中默認設置，還原為初始密碼。
- * 為了避免隱私泄露，建議用戶修改WiFi初始密碼，WiFi密碼可以在Vantrue APP中設置。



1



2



3

5.2 APP主要功能

在文件功能中，用戶可以回放視頻文件，查看抓拍圖片，刪除文件內容。



進入APP實時預覽後，可以進行以下操作：

- 視頻預覽:** APP連接記錄儀成功後，記錄儀進入實時預覽頁面，點擊全屏按鈕或者手機橫放，實時畫面自動切換到全屏預覽模式。點擊窗口切換按鈕切換前後路視頻窗口，但是只有多鏡頭記錄儀可使用此功能。
- 回放視頻:** APP內可查看SD卡已錄製的視頻或者照片文件，點擊文件可以進入瀏覽。
- 視頻下載:** 在SD卡瀏覽文件界面或者在視頻回放中可選擇下載視頻或者圖片。下載視頻後，在App本地文件內播放，可查看視頻GPS軌跡。
- 視頻抓拍:** App實時預覽界面可抓拍當前畫面，
- 里程統計:** 用戶根據需要點擊下載行駛里程信息，里程信息會以圖片或者PDF的文件形式保存在APP內。



1

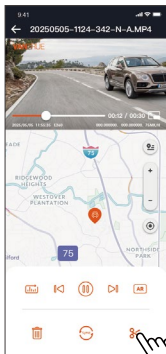


2



3

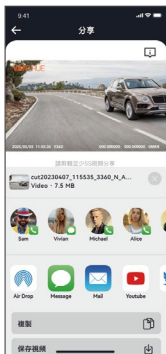
- f. 鏡頭校正線: 通過精準的十字線校正鏡頭平衡, 使得錄影畫面不會歪斜。
- g. OTA升級: 通過APP升級E360記錄儀。
- h. 分享視頻: 下載視頻後, 在回放界面可以進行剪輯, 剪輯完成後, 分享至社交平臺。



1



2



3



- i. **全景顯示模式設置：**當使用全景分辨率時，進入APP 實時預覽，有5種不同的顯示模式，分別是

圖標名稱 功能說明


上下拼接顯示

選擇此設置，實時預覽畫面呈現為上下拼接模式，用戶拖動實時預覽畫面，調整實時預覽展示的畫面。


畫中畫顯示

選擇此設置，實時預覽畫面會以畫中畫的方式呈現，點擊小窗畫面，可切換不同實時預覽展示畫面。


四宮格顯示

選擇此設置，實時預覽畫面會以四宮格方式展現，用戶拖動實時預覽畫面，可上下左右調整實時預覽展示畫面。


全景顯示

選擇此設置，實時預覽畫面會以全部鏡頭平鋪方式展示實時預覽全景畫面。


360°顯示

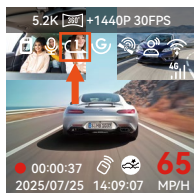
選擇此設置，實時預覽畫面會以360°方式展示實時預覽畫面，用戶通過拖動實時預覽畫面，可調整實時預覽展示畫面。

5.3 E360行車模式功能

E360記錄儀駕駛過程中，以行車模式為主。以下是行車模式主要功能介紹：

---循環錄影

記錄儀在開機後會自動進入循環錄影模式，錄影視頻將以預先設定的循環錄時長進行保存，保存在普通視頻文件夾中。該功能開啟後，視頻文件自動覆蓋循環，以免在行駛過程中卡滿停錄。

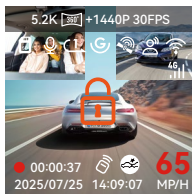


注意：

- 循環錄影功能的正常運行非常依賴內存卡的卡速，所以請用戶定期進行內存卡格式化，以免內存卡文件過多、卡片老化等問題影響循環錄影。
- 請用戶定期檢查循環錄影視頻，避免有必要保留的視頻被循環覆蓋。
- 如用戶關閉循環錄影后，鎖定視頻功能將不再起效。
- 關閉循環錄影后，每段影片時間為20分鐘，錄製到卡滿後，記錄儀會停止錄影，並且提示“卡滿！”

---緊急錄影

在行駛過程中，如遭遇特殊情況，用戶可手動鎖定，或者是記錄儀自動鎖定錄影。用戶可以通過按下緊急錄影按鍵，記錄儀會開始緊急錄影，錄影結束後，視頻會自動保存在緊急視頻文件夾內，照片會保存在照片文件夾內。



---PanoVis™拼接設置

用戶可以通過語言識別功能，給記錄儀下達語音指令，如抓拍圖片、開始錄影、打開/關閉WiFi，視頻加鎖等等。目前支持語種有英語、日語、俄語、中文。更加詳細的語音指令請查看系統設置 > 語音內容

---PanoVis™拼接設置

使用E360不同的分辨率時，可選擇全景拼接和雙魚眼拼接，分別對應全景分辨率與雙魚眼分辨率使用。

全景拼接模式有兩種：

- ① 左右拼接，E360行車記錄儀主機兩個鏡頭畫面會左右拼接成一個畫面；
- ② 居中拼接，E360行車記錄儀主機兩個鏡頭畫面會以前鏡頭畫面為中心，拼接成一個畫面。



左右拼接效果



居中拼接效果

雙魚眼拼接模式有兩種：

- ① 左右拼接，E360行車記錄儀會將兩個魚眼鏡頭畫面左右拼接展示；
- ② 上下拼接，E360行車記錄儀會將兩個魚眼鏡頭畫面上下拼接展示。



左右拼接效果

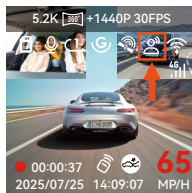


上下拼接效果

注意：拼接設置僅對E360行車記錄儀車前與車內鏡頭畫面生效，車後鏡頭畫面不會生效。

---語音識別

用戶可以通過語言識別功能，給記錄儀下達語音指令，如抓拍圖片、開始錄影、打開/關閉WiFi，視頻加鎖等等。目前支持語種有英語、日語、俄語、中文。更加詳細的語音指令請查看系統設置 > 語音內容



*語音識別有低靈敏/標準/高靈敏/關閉等選項，默認為標準靈敏度，用戶可以通過語音指令遙控記錄儀。

---GPS功能

GPS默認為打開，並且通過GPS支架接收GPS信號。它可以自動校正用戶所在的地區的時間日期，記錄視頻所在的位置、車速信息。



注意：

- GPS會在用戶開機後的1分鐘內完成連接，若用戶超過1分鐘內還沒連接成功，請檢查設備是否已經打開GPS功能、是否連接GPS支架，以及用戶所在的環境(地下停車場，樓房密集居民區、地鐵、隧道等地區會影響GPS信號的接收)。

- GPS信息是記錄在用戶錄製的視頻內，如需查看，請下載並安裝Vantrue APP和VANTRUE GPS播放器。

E360記錄儀默認打開GPS自動校正時間，用戶可以通過選擇用戶所在的時區，如用戶所在地區是洛杉磯，可選擇GMT-08:00。如不了解自己所在位置的時區，可用WIFI連接Vantrue APP，確認APP中的自動校時功能開啟，連接成功後，會根據用戶手機的時區，強制修正記錄儀的時區。



注意：

- GPS自動校正時間需要設定正確的時區，可參考每個時區之後代表性城市。
- 自動切換冬令和夏令時間功能，此功能僅限於北美地區使用。

---停車監控


用戶在停車時，可以根據車輛本身，停車環境，自身需求等因素，自行設置多種不同的停車監控設置。目前可設置4種停車監控模式。

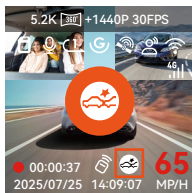


使用停車模式有以下注意事項：

- 為了確保記錄儀能正常使用停車模式，請使用VANTRUE降壓線或者是其他穩定持續的電源給記錄儀供電。
- ACC降壓線需使用VANTRUE ACC降壓線，其它品牌ACC降壓線，可能會因為ACC偵測PIN腳位置不同，導致無法使用ACC功能。
- 在夏季高溫的暴曬環境下，我們建議用戶使用碰撞偵測模式。當車內環境溫度高達60℃時，建議用戶關閉記錄儀，以免高溫導致記錄儀工作異常。
- 縮時錄影與停車模式（包含碰撞偵測、移動偵測、低比特率錄影、低幀率模式）兩者只能開啟其中一個，開啟其中一個會自動關閉另外一個。
- 所有停車模式錄影的文件全部會保存在停車視頻文件夾中，為了避免停車模式文件被循環覆蓋，請定期查看，以免遺失。
- 停車模式功能會不斷完善，請留意VANTRUE官方網站以及APP推送固件信息，及時更新。

模式1：碰撞偵測

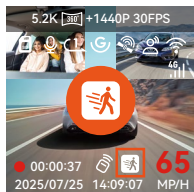
當碰撞偵測打開後，在錄影界面會顯示碰撞偵測圖標，表示當前記錄儀開啟了碰撞偵測模式。進入碰撞偵測後，記錄儀接收到震動後，會觸發錄影30秒，並將文件保存至停車視頻文件夾中，用戶可以通過Vantrue APP或是Vantrue電腦播放器回放。



模式2：移動偵測

當移動偵測打開後，在錄影界面會顯示 移動偵測圖標表示記錄儀當前已開啟移動偵測模式。

進入移動偵測後，一旦發現偵測範圍內有物體移動，則會觸發錄影30秒，並把觸發錄影前10秒畫面一起保留組成一段40秒的移動偵測錄影視頻，保存在停車視頻文件夾中。



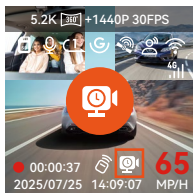
模式3：低比特率錄影

進入低比特率錄影后，所有鏡頭的分辨率會自動切換為1080P 15FPS或是720P 15FPS進行錄影，錄影時長為3分鐘，文件保存在停車視頻文件夾中。



模式4：低幀率錄影

進入低幀率錄影后，記錄儀會將錄影時間壓縮，延長錄影文件的完整性。每一段低幀率錄影文件顯示時長為1分鐘，文件會保存在停車視頻文件夾中。



---停車監控設置

此功能下，可以調整不同的停車監控模式的相關設置，增加停車監控功能的準確性、靈活性。

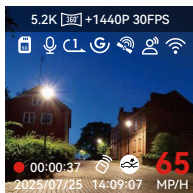


設置1：偵測鏡頭設置

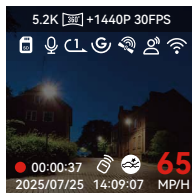
開啟任意一種停車監控模式後，默認所有鏡頭均可偵測，用戶可以根據不同的場景，調整不同的鏡頭組合進行停車監控偵測。

設置2：停車微光夜視

為了增強夜晚停車的安全性，我們充分利用鏡頭性能聯合微光夜視技術，提升了停車模式下的夜視效果。此功能默認為打開模式，只有進入停車模式後才會被觸發不會對正常錄影造成影響。



開啟停車微光夜視



關閉停車微光夜視

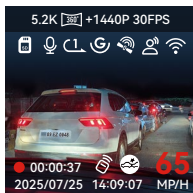
設置3：停車碰撞偵測

此功能可以調整碰撞偵測的啟動模式，省電模式記錄儀會關機，觸發後開機錄影;快速啟動模式記錄儀會處於待機模式，觸發後立刻開始錄影。

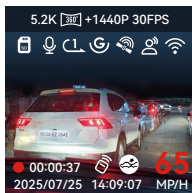


---畫質功能與PlatePix™定時器

默認畫質模式為標準畫質，用戶可根據需求開啟 PlatePix™ 模式，並配合 PlatePix™ 定時器 設定自動開啟/關閉時間。此功能優先增強車牌清晰度，避免因光線問題導致車牌模糊，影響事故取證。



開啟PlatePix™模式



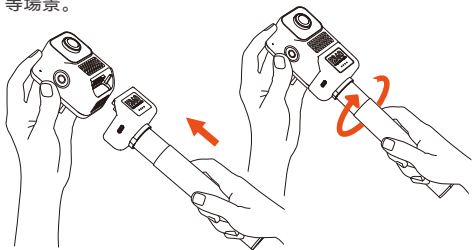
關閉PlatePix™模式

注意：

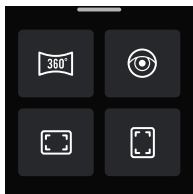
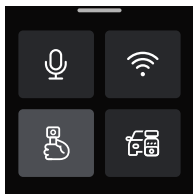
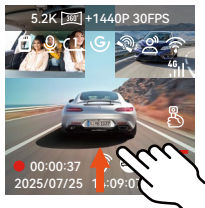
PlatePix™ 模式會增強車前亮度，但整體畫面可能偏暗。在光線偏弱的環境下，建議關閉或定時關閉此功能，以免影響錄影效果。

5.4 手持模式功能

---E360記錄儀支持多場景使用，用戶可將其從擋風玻璃取下，搭配手持支架，在戶外輕鬆拍攝露營，聚餐，會議等場景。



---連接手持支架後，只需在快捷菜單中開啟手持模式，即可進入手持錄影狀態。



---手持支架支持使用VANTRUE降壓線、車充、移動充電寶等設備充電



注意: 手持支架不支持防水功能，請遠離水源使用。

5.5 E360升級方式

為了不斷優化E360記錄儀的功能，VANTRUE官方將不定期的更新E360固件，請用戶及時查看VANTRUE官網信息，並及時的升級E360記錄儀固件。

升級途徑1：文件升級

用戶通過VANTRUE官網下載最新的E360記錄儀軟件後將文件放入內存卡根目錄中，然後插回記錄儀中，通電升級。



升級途徑2: OTA升級

用戶打開APP後，會收到記錄儀軟件更新推送，用戶確定升級後，會跳轉到OTA升級界面，可根據APP指引進行升級。



1



2



3



4

注意：

- 無論是文件升級，還是OTA升級，升級過程中請保持E360記錄儀正常通電，直到升級完成。
- OTA升級下載升級固件，需要耗費數據流量。
- 使用文件升級時，需要在E360記錄儀主機上格式化內存卡後，再把升級文件放入內存卡中，進行升級流程。

5.6 文件回放

為方便用戶觀看更高清的視頻內容，Vantrue 提供了專屬電腦播放器：

- **Mac 用戶** 可在 **Apple App Store** 搜索 “**Vantrue Player**” 並下載使用。
- **Windows 用戶** 可前往 **Vantrue 官方網站** (<https://www.vantruecam.com/app/index.html>) 下載最新版播放器。

該播放器支持視頻回放、GPS軌跡查看、速度顯示等功能，為用戶提供更優質的視頻體驗。

Vantrue Player

Vantrue Player Version 3.0.3 (for Windows)
Vantrue Player (for Mac)



6. 規格參數

為了用戶擁有更好的產品體驗，我們會對產品進行升級，產品規格可能會改變，恕不另行通知。

型號	E360
芯片處理器	聯詠高性能處理器
圖像傳感器	Sony Sensor
G-sensor	內置六軸陀螺儀
WIFI	2.4GHz&5GHz
屏幕	1.54 " IPS 觸摸屏
鏡頭角度	車前鏡頭 210° 廣角 車內鏡頭 210° 廣角 車後鏡頭 165° 廣角
光圈	車前鏡頭 F2.2 車內鏡頭 F2.2 車後鏡頭 F1.8
語言	English、簡體中文、日本語、Deutsch、Italiano、Español、Français、Русский язык、Polski、한국어
分辨率	行車模式最高支持： 5.2K全景+1440P 30FPS 手持模式最高支持： 5.2K 全景 30FPS
視頻格式	MP4
圖片格式	JPEG
音頻	內置麥克風和揚聲器
儲存方式	Micro SD卡 (支持 32GB-1TB, U3 或更高卡速的內存卡)
USB接口	Type-C
電池類型	超級電容
工作電壓	DC 5V 2.4A
功率	6W
工作溫度	-4°F 至 140°F (-20°C至60°C)
存儲溫度	-4°F 至 158°F (-20°C至70°C)

7. 售後服務

VANTRUE品牌保修服務周期為12個月，如果用戶有任何關於產品的問題，可以通過以下3種方式解決，我們將會有專門人員在12-24小時內回復問題：

- ① 打開Vantrue APP，在關於 > 常見問題中找到解答；
- ② 聯繫用戶購買渠道的客服人員；
- ③ 發送郵件至我們官方郵箱 support@vantrue.net

VANTRUE®品牌一直堅定不移地致力於不斷改進產品，提高服務以及用戶體驗。如果用戶對於我們如何能做的更好有任何的想法，歡迎用戶在我們的官方郵箱

support@vantrue.net 留下寶貴的意見及建議。

感謝用戶選擇VANTRUE®

VANTRUE
truly driven.



www.vantrue.com

Made in China